

明日を創る力



宮農支援ソフト

アップデート手順書

V106

手順 1 バージョンアップ前の確認

1-1 使用許諾契約書

本ソフトウェアをご使用になる前に、下記の使用条件をよくお読みください。ご使用になられた時点で、下記使用条件に同意して㈱サタケとの間で契約が成立したものとさせていただきます。

1. 本ソフトウェアおよびその複製物に関する権利はその内容により㈱サタケに帰属します。
2. ㈱サタケは、本ソフトウェアのユーザー（以下ユーザーといいます。）に対し、本ソフトウェアに対応する㈱サタケ製品を利用する目的で本ソフトウェアを使用する非独占的権利を許諾します。
3. ユーザーは、本ソフトウェアの全部または一部を修正、改変、リバース・エンジニアリング、逆コンパイルまたは逆アセンブル等することはできません。
4. ㈱サタケは、本ソフトウェアがユーザーの特定の目的のために適当であること、もしくは有用であること、または本ソフトウェアに瑕疵がないこと、その他本ソフトウェアに関していかなる保証もいたしません。
5. ㈱サタケは、本ソフトウェアの使用に付随または関連して生ずる直接的または間接的な損失、損害等について、いかなる場合においても一切の責任を負いません。
6. ユーザーは、日本国政府または該当国の政府より必要な許可等を得ることなしに、本ソフトウェアの全部または一部を、直接または間接に輸出してはなりません。

1-2 バージョンアップの注意点

営農支援ソフトのバージョンアップを行う前に以下の注意点をよくご確認ください。

【バージョンアップの注意点】

- 営農支援ソフトのバージョンアップには、操作手順があります。
- バージョンアップ手順書を良くお読みになり、理解された上で作業を進めてください。
- Windows 2000/XP(Professional 版)をご使用の場合、【 Administrators 】・【 コンピュータの管理者 】権限でログオンしなければ、バージョンアップソフトのインストールが正常にできません。必ず Administrators 権限・コンピュータの管理者権限でログオンしてください。

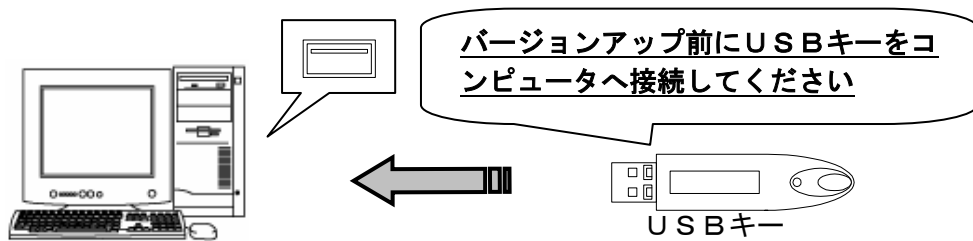
手順 2 バージョンアップ

- この操作を行った場合でも、以前のバージョンで受信・保存した測定結果データは残ります。

2-1 バージョンアップの前に必ずご確認ください

【確認 1】

コンピュータにUSBキーが接続されていることを確認してください。



【確認 2】

Windows 2000/XP (Professional 版) をご使用の場合、Administrators 権限・コンピュータの管理者権限でログオンしていることを確認してください。Administrators 権限・コンピュータの管理者権限でログオンしていない場合は、営農支援ソフトをインストールできません。

【確認 3】

起動中のソフトが無いことを確認してください。他のソフトが起動していると、ソフトのインストールが正常に行えない場合があります。

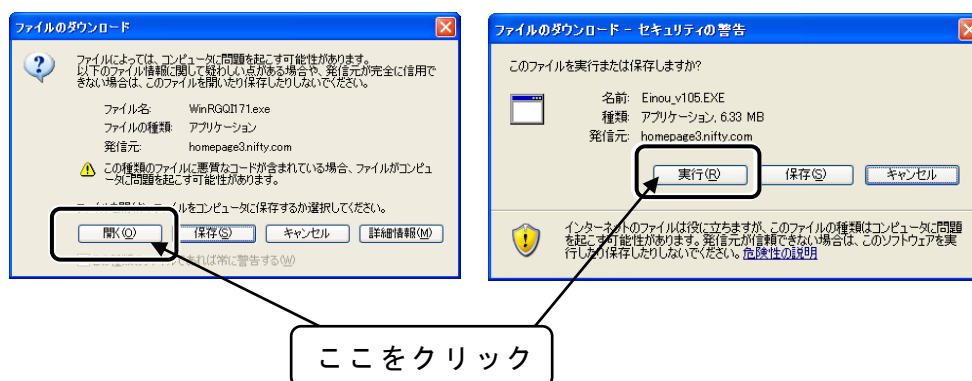
【確認 4】

営農支援ソフトのバージョンアップを行う場合、既にインストールされている営農支援ソフトが起動した状態で、バージョンアップ操作を行わないでください。

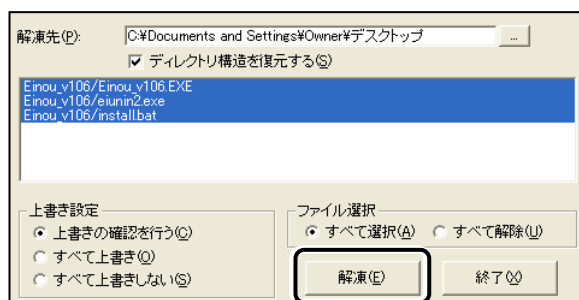
2-2 バージョンアップ作業（ソフトのバージョンアップ）

1. サタケホームページより、最新版の営農支援ソフトダウンロードページを表示させ、ダウンロードメニューより最新版のアップデートファイルをダウンロードします。
2. ダウンロードメニューの『ダウンロード』をクリックすると、【ファイルのダウンロード】画面、もしくは【開いているファイル-セキュリティの警告】画面が表示されます。それぞれ『開く』、『実行』を選択し、ダウンロードを開始します。

※コンピュータの設定により、【ファイルのダウンロード】画面、【ファイルのダウンロード-セキュリティの警告】画面は表示されない場合があります。



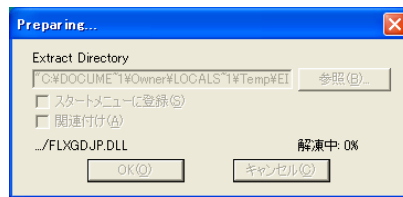
3. ダウンロードしたファイルを解凍します。



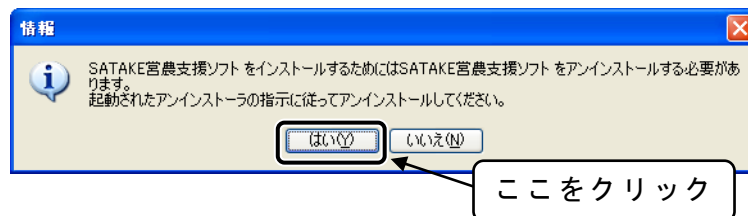
4. ダウンロードしたフォルダの中の『install』（もしくは『install.bat』）をダブルクリックします。



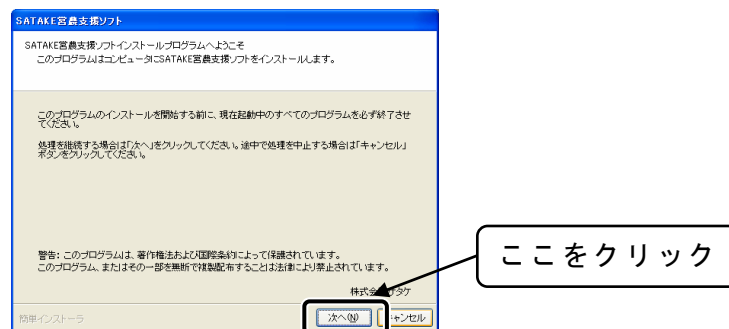
5. 【Preparing...】画面が表示されます。この状態でしばらくお待ちください。



6. 【情報】画面が表示されます。『はい(Y)』を選択します。

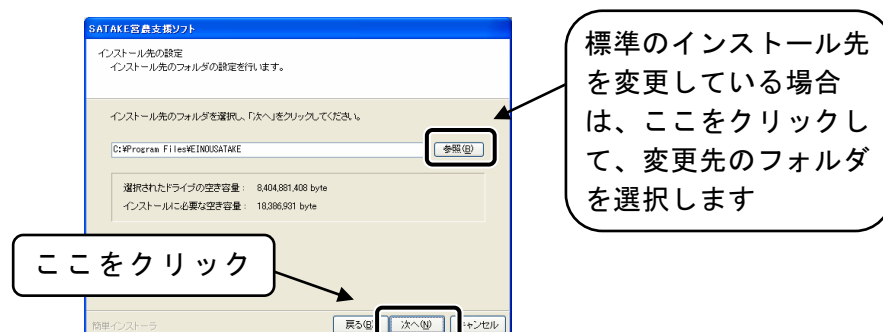


7. 【インストール】画面が表示されます。『次へ』を選択します。

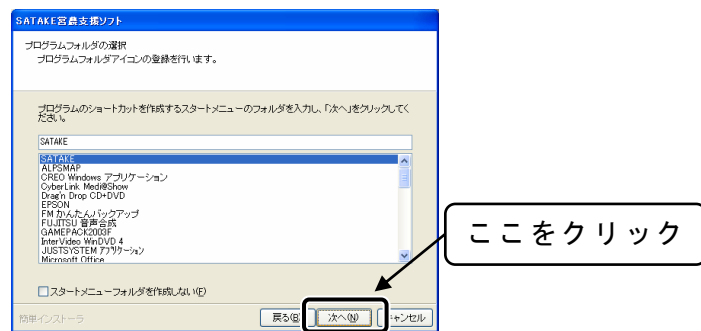


8. 【インストール先の設定】画面が表示されます。インストール先を設定し、『次へ(N)』を選択します。

- 以前のバージョンをインストールした際に、インストールフォルダを標準（標準は、【C】ドライブ⇒【Program Files】フォルダ⇒【SATAKE】フォルダ）より変更した場合は、**参照(R)** をクリックして、以前のバージョンのインストールされたフォルダを選択してください。



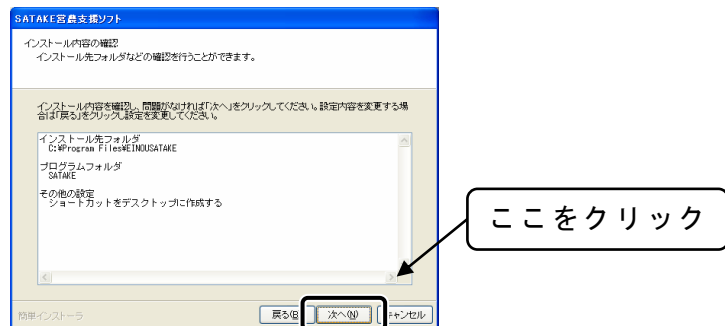
9. 【プログラムフォルダの確認】画面が表示されます。『次へ(N)』を選択します。



10. 【ショートカットの設定】画面が表示されます。『次へ(N)』を選択します。

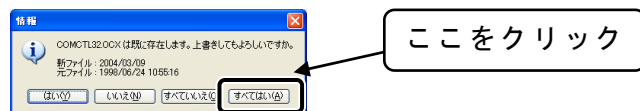


11. 【インストール内容の確認】画面が表示されます。インストール内容に問題が無い場合は、『次へ(N)』を選択します。



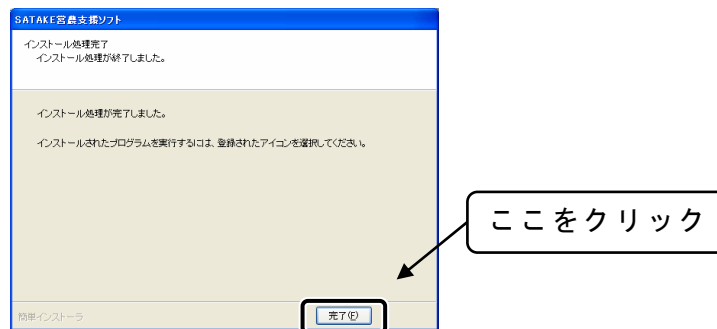
12. 【インストール処理】画面が表示され、インストールが開始されます。インストール中に【情報】画面が表示された場合、『すべてはい(A)』を選択します。

○別ソフトとの関連で、DLL、OCX等のバージョンを管理する場合は、ファイル毎に上書きを実施する、しないを選択してください。

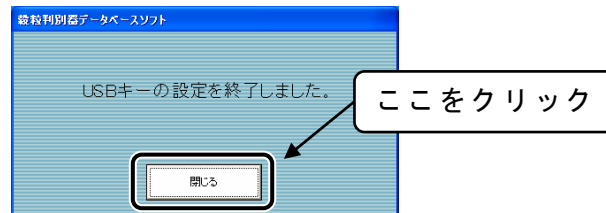


13. 【インストール処理完了】画面が表示されます。『完了(F)』をクリックします。

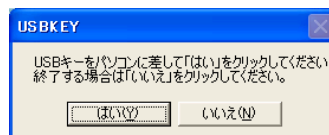
注意) コンピュータにUSBキーが接続されていることを確認してください。



14. 【USBキーの設定】画面が表示されます。『閉じる』を選択します。これでソフトのインストールは完了です。



注意) USBキーをコンピュータに接続しないまま営農支援ソフトのインストールを行った場合、【USBKEY】画面が表示されます。USBキーをコンピュータに接続し、インストールを進めてください。



これで営農支援ソフトのバージョンアップ作業が全て終了しました。